

Tiny Love™

対象月齢  
0カ月～

取扱説明書

## GYMINI® Move & Play GYMINI® Tiny Princess Move & Play

ジミニー ムーブ&プレイ  
ジミニー タイニープリンセス ムーブ&プレイ

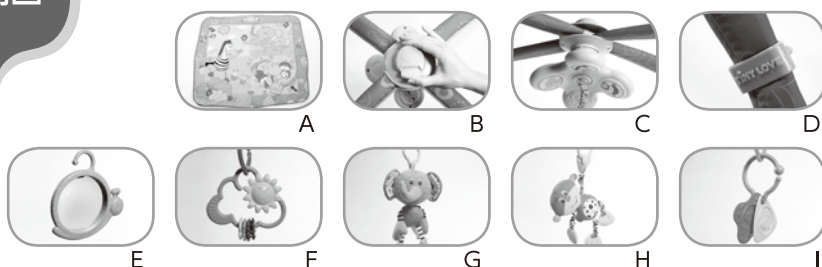


※画像はムーブ&amp;プレイのイメージです

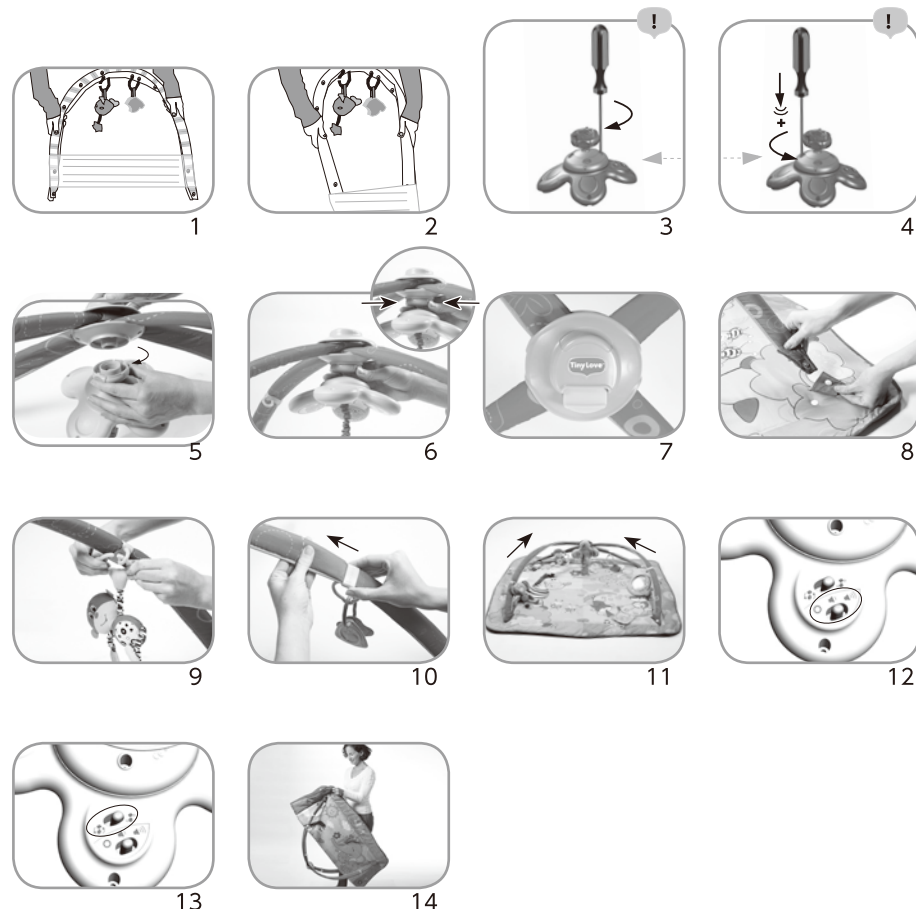
E2018IS068 0B

www.tinylove.com

### 説明図



※画像はムーブ&amp;プレイの部品です



Japanese

## GYMINI® Move & Play GYMINI® Tiny Princess Move & Play

ジミニータイニープリンセス / ムーブ&プレイ取扱説明書  
(大切に保管してください)



大人の方が組み立ててください。  
梱包材は全て開封後ただちに廃棄してください。  
組み立てや折りたたみは十分にマットを広げられるスペースで大人の方が行ってください。

### セット内容

- |                 |           |
|-----------------|-----------|
| A. ムーブ&プレイマット   | F. ラトル    |
| B. アクティビティアーチ   | G. エレファント |
| C. ミュージック&ライトトイ | ハバタフライ    |
| D. アーチスライダー     | H. モンキー   |
| E. ミラー          | ヤマアラシ     |
|                 | I. ティーザー  |

### 組み立て方



アーチは勢いよく広がりますので十分にご注意ください。

アクティビティアーチをパッケージから取りだします。取扱説明書にしたがって両手でアーチを掴み(図1)アーチの幅を両側から押し縮めてください。ビニールカバーを外します。(図2)

### 「ミュージック&ライトトイ」電池交換のしかた

- 箱からミュージック&ライトトイを取り出します。
- スイッチがオフ位置(○印)にあるか確認してください。
- 図のように電池ケース部分が上になるよう裏返してテーブルなどの上に置きます。  
(おさるのティーザーが下になった状態)  
プラスドライバーを使って、電池ケースのネジを緩めます。(図3)十分に緩めていただく作業できます。  
反対側にあるくぼみの中のボタンをドライバーで押しながら、カバーの▼とトイ側の▲が合うように反時計回りにまわします。(図4)  
カバーを外し、新しい単4アルカリ電池3個をケースの表示にしたがって挿入します。
- カバーをまわして元の位置に戻し、ボタンが元通りにくぼみの中に見えるように確認してネジを締めます。カバーが確実に取り付けられていることを確認してください。

### ミュージック&ライトトイの接続方法



絶対に赤ちゃんの頭上で作業しないでください。  
アーチにまずトイを取り付けてください。  
必ずトイが確実にアーチに取り付けられていることを確認してから、マットに接続してください。

ミュージック&ライトトイの根元にあるダイヤル部分をアーチ中央の接続部分に時計回りにまわして取り付けます。  
小さな突起の線が並んでいる部分を持ち、カチカチと音が鳴るまでまわしてください。(図5)  
音がならない場合は始めからやり直してください。  
※取りはずす場合はダイヤル部分にあるくぼみを押しながら反時計回りにまわします。(図6)

### アーチとマットの接続方法



必ずマットを十分に広げられるスペースで組み立ててください。アーチがはねてあたるとケガをする恐れがあります。  
組み立ての際は人や障害物が近くにないことを確認してください。

- マットを開き、Tiny Loveのロゴが見えるように置いてください。アーチの接続部分にあるTiny Loveのロゴを上にして置きます。(図7)
- アーチの端をマットの角4カ所にあるスリーブに差し込み、スナップをアーチの先の穴に合わせてパチンと留めます。(図8)  
アーチがしっかり取り付けられているか確認してください。

### ジミニームーブ&プレイの遊び方

コネクターは赤ちゃんの成長に合わせて位置を調節することができます。上部のボタンを押しながらスライドさせると赤ちゃんからの角度や距離を変えることができます。



コネクターをスライドさせる時は必ずボタンを押しながら行ってください。

- ハンギングトイのリングやミラーのフックをアーチ側のスライドリングにひっかけます。(図9)  
スライドリングはアーチに沿って動かすことができ、赤ちゃんの手がハンギングトイに届くように調節することができます。(図10)
- 赤ちゃんのおむつ替えなどお世話をする際、コネクターをスライドさせることによって、邪魔にならない位置に動かすことができます。(図11)

### ミュージック&ライトトイについて

ミュージック&ライトトイにはスイッチが2カ所あります  
■音量スイッチ 「off」、「音量小」、「音量大」の3つのスイッチがあります。(図12)  
■モードスイッチ 音楽が続いて流れるメロディモード、たたくと反応して音が鳴るプレイモードの2種類があります。(図13)



電池が消耗してくると光らなくなったり、音が小さくなったりすることがあります。  
新しい電池に全て交換してお試しください。

### 5通りの使い方



1 サイドを立ち上げて安らぎのスペースに早変わり  
2 広げてコネクターを赤ちゃんのお好みの位置に動かせます  
3 アーチを外せばひろびろ。おすわりもできます



4 はらばいの時期にはコネクターを低く下げて遊べます  
5 たいたいたり、引っ張ったりして音が鳴るプレイモード

### 折りたたみ方

アクティビティジムは簡単に折りたたんで保管や持ち運びが可能です。  
アーチを取り外す必要はありません。  
アーチを付けたままで、絵のある面を外側にして2つに折りたたみ、マットの両端にあるスナップをとめて閉じます。(図14)

### お手入れと保管

- ・洗う際はアーチとおもちゃを取りはずしてください。
- ・マットのみ低温で洗えます。漂白剤は使えません。
- ・手洗いを必ずおこなってください。
- ・日陰で自然乾燥させてください。
- ・タンブル乾燥・ドライクリーニングはできません。
- ・おもちゃは濡らした布で拭いてください。
- ・長時間で使用にならない場合は、電池を抜いて保管してください。



安全にお使いいただくために

- ・組み立ては大人の方が行ってください。
- ・アーチはマットから外した状態でお子さまに持たせるなどして遊ばせないでください。
- ・電池の交換は大人の方が行ってください。
- ・古い電池と、新しい電池と一緒に使用しないでください。
- ・アルカリ電池、標準タイプ、充電タイプ(ニッケド電池)と一緒に使用しないでください。
- ・使い切った電池は、本体に入れたままにしないでください。
- ・電池を焼却しないでください。安全かつ適切に処分してください。
- ・良質の電池をお使いください。アルカリ電池の使用をおすすめします。
- ・電池はプラスとマイナスの方向を正しくセットしてください。
- ・電源端子をショートさせないでください。



お子さまの安全のために

- ・本製品の分解や改造は決して行わないでください。
- ・使用中お子さまから目を離さないでください。
- ・梱包材は全て開封後直ちに破棄するか、お子さまの手の届かないところに保管してください。

2012.04NI

Tiny Loveに関する情報は、ホームページにてご覧いただけます。

www.tinylove.com または nihonikuji.co.jp/tiny



株式会社 日本育児 本社 〒541-0059 大阪市中央区博労町3-6-1 TEL.06-6251-7420  
東京営業所 〒105-0013 東京都港区浜松町2-1-15 TEL.03-5733-5252