



赤ちゃんがぐずった時の 様々な気分転換方法!

よく泣く赤ちゃん、あまり泣かない赤ちゃん…と個人差がずいぶんあるように思います。大人も赤ちゃんが泣くことが気になるときと、そうでないときがありますね。

お腹もいっぱい、おむつもスッキリ、それでも泣き続ける赤ちゃん。

「眠かったのね」「一枚余分に着せちゃったかな?」と後になってわかることも多いですね。

2~3ヶ月頃になると、赤ちゃんの感情も育つので、甘えたり遊んでほしくて泣いたり、理由も複雑になってきます。また決まった時間に激しく泣き、何をしても泣き止まない

「たそがれ泣き」や寝ぐずりなどは、つきあう大人にとってはとても大変ですね。

でも抱っこしたり泣いている理由を声に出して優しく問い掛けたりする中で、赤ちゃんに安心感や信頼感が育ってゆくのだと思います。そうは言っても親も人間。

あまり泣かれてしまうと「こっちが泣きたいわ…」という気分になってしまいます。

そんなときはまず大人が気分転換するといいいようです。



お茶の水女子大学 いずみナーサリー
保育士 四宮美帆先生

1. 窓を開けて深呼吸

特に一対一で子育てをしていると、一日誰とも話していないという日もあることでしょう。そんな時、窓を開けて外の空気をいっぱい吸いましょう。ゆっくり深呼吸すると自然と気持ちも落ちつきます。

ゆったりとした気持ちで、窓の外を見てみましょう。「車だね」「はっぱきれいだね」「鳥さんいるよ」と一緒に見ると、親子で気分がリフレッシュします。またいつもの歌や絵本を、表情豊かに声色を変えたりしながら歌ったり読んだりしてみてください。発声することもよい気分転換になります。大人のリラックスは赤ちゃんにも伝わるものです。



2. 楽しく愉快地

赤ちゃんが泣いたときにはまずなぜ泣いているのか考えることが大切です。また泣いていることをそのまま受け入れてあげることも大切です。あれやこれや手を尽くしても泣き止まないとき、泣く理由がわからないときもあります。もう一度生理的に満たされているかチェックし、その上で泣き止まなかったら、そういう時もあるのね、と大らかに受け止めましょう。そして表情・声・身振り・手振りを豊かにしながら、愉快地遊び心を持って笑顔で接することを心がけます。赤ちゃんに楽しいメッセージを伝えると同時に親自身の心も軽くなるからです。赤ちゃんにとって大好きな大人が楽しく振舞ってくれるのは何よりの心の栄養です。親も子も心豊かに楽しくすごすことが、子育てに大切なことなのです。



赤ちゃんの好奇心を引きつける音のびっくり箱♪

♪赤ちゃんは、大人に比べ非常に強い好奇心があります。

この「**けろっとスイッチ**」は、赤ちゃんの聴覚特性と音への好奇心をうまく結びつけるよう、楽器構成、テンポ、

効果音、その他の音響要素をバランスよく盛り込んだものです。

ぐずり泣きをしている時、この音楽に好奇心をもっていくことで、

気分を切りかえようというのが「**けろっとスイッチ**」のねらいです。



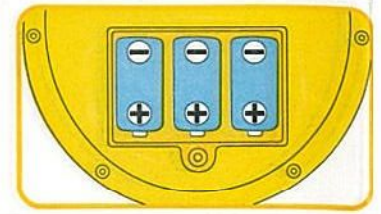
日本音響研究所
所長 鈴木松美先生

※効果には個人差があります。通常のケアやコミュニケーションと併用することによって効果がより高まります。

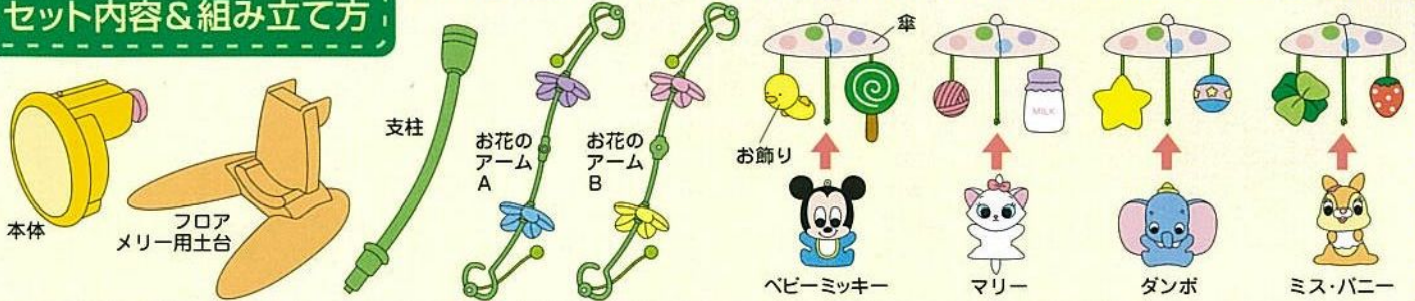
電池の入れ方

※ライトの光が暗くなる、選曲した音が遅くなる、メリーの回転速度が遅くなる
(回転しない)など正常に動作しない場合は電池を全て新しいものと交換してください
※長時間遊ばないときは必ず電池を抜いておいてください

- ① 本体裏側の電池カバーのネジを⊕ドライバーでゆるめて電池カバーを外してください
- ② 単2アルカリ乾電池3本の⊕⊖をよく確認して正しくセットしてください
- ③ セットした後、電池カバーを元に戻し、⊕ドライバーでしっかりとネジを締めてください



セット内容&組み立て方



ベッドメリーの組み立て方

※必ずベビーベッドの可動しない固定側の枠に取り付けてください

- ① 本体裏の固定ネジを反時計回りに回して隙間を作ります。ベッドの枠の上に掛け、固定ネジを時計回りに回ししっかりと固定します
※確実に固定できたことを確認してください



- ② 本体の上部に、支柱をしっかりとさし込み固定します
この時、支柱と本体の穴の内側についている凹凸を合わせるようにさし込みます

- ③ 支柱の上部のキャップを反時計回りに回して外します

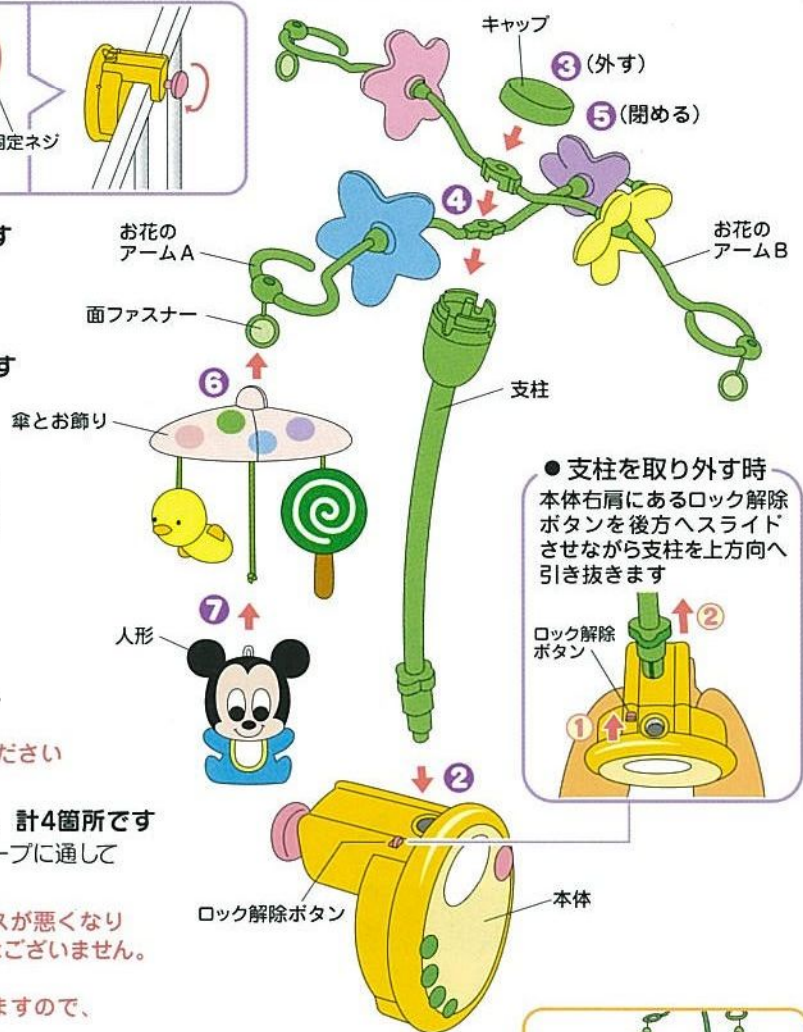
- ④ お花のアーム2本を支柱の上部に取り付けます
初めに真ん中のパーツが小さいほうAを支柱上部にある突起にはめ込みます。次に、アームAに対して交差するように、真ん中のパーツが大きいほうBをはめ込みます

- ⑤ キャップを時計回りに回して固定します

- ⑥ お花のアームの紐の先についている面ファスナーに、傘を取り付けます
※この時軽く引っ張り、くっついていることを確認してください

- ⑦ 最後に、傘の真ん中の紐に人形を一つずつ付けます。計4箇所です
紐先端を玉止めのまま、各キャラクターの後頭部にあるループに通して一回結びをして固定します

※この時、人形とお飾りの組み合わせを替えると、バランスが悪くなり回転に大きく偏りがでることがありますが、安全上の問題はございません。
人形の組み合わせはセット内容の図ご確認ください
※付属の人形以外のものを取り付けると故障の原因となりますので、お取り付けにならないようお願いいたします

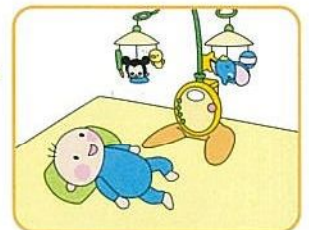
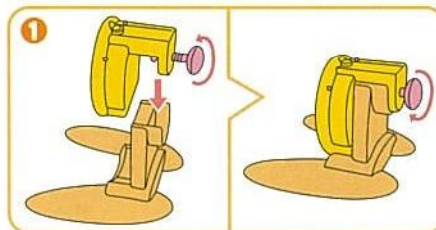


●支柱を取り外す時
本体右肩にあるロック解除ボタンを後方へスライドさせながら支柱を上方向へ引き抜きます



フロアメリーの組み立て方

- ① 本体裏の固定ネジを反時計回りに回して隙間を作ります。フロアメリー用土台の枠の上に掛け、固定ネジを時計回りに回ししっかりと固定します
※確実に固定できたことを確認してください
- 以降、2~7はベッドメリーの組み立て方と同じです

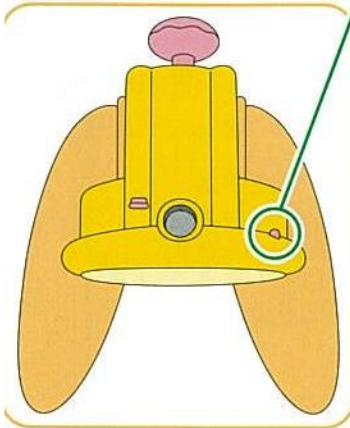


●フロアメリーをご使用の際は、図の位置でメリーに対して横向きになるようにしてご使用ください

遊び方

本体正面のボタンの位置を確認してください
各ボタンはゆっくり、しっかりと押してください

電源を入れる



本体左肩裏にあるメインスイッチをON(オン)へ、スライドします

「ON・OFF」ボタンを押すと回転し始め、メロディが3曲の中からランダムで演奏されます。もう一度押すと回転とメロディは止まります。

「森の自然音」を聞きたい場合は「メロディ選曲」ボタンで選曲してください

★約20分のタイマー付き 約20分たつと自動的にOFF(オフ)になります

但し、メロディの選曲をしたり、「けろっとスイッチ」ボタンを押したりした場合、ボタンを押してから約20分後にOFF(オフ)になります。また、この時メロディの「曲の終わり」で切れるようになっているため、20分を前後します

けろっとメロディを聞く

「けろっとスイッチ」ボタンを押すと流れます

もう一度押すと前回選択していたメロディのモードに戻ります

ボリュームのつまみで音量を調節してください

右へ回すほど音量は大きくなります。一番左に回すと、カチッとボリュームがロックして、スピーカーがOFF(オフ)になります

メロディを変更する

「メロディ選曲」ボタンを押すと、「森の自然音」→「星に願いを」→「愛のあいさつ」→「タイスの瞑想曲」の順番で選曲することができます

ライトを点灯させる

「ライト」ボタンを押すとライトが点灯します

ボタンを1回押すごとに明るさを調節できます

「ぼんやりライト」→「明るめライト」→「OFF」→「ぼんやりライト」…の順で変わります

● ON・OFF(オンオフ)ボタンがOFF(オフ)の時もライトは使用できます。この時ライトは約20分間点灯し、自動的に消えます

※選択された曲目とライティング設定は、ON・OFF(オンオフ)ボタンでOFF(オフ)にした場合も記録されます

お手入れの仕方

● 本体が汚れた時は、湿らせた柔らかい布などでふき取ってください

● 傘、お人形(ベビーミッキー、ダンボ、マリー、ミス・バニー)は取り外して洗うことができます。洗濯表示に従い、手洗いしてください。洗ったあとは形をととのえ、陰干ししてください



-----きりとり線-----

保証書

TOMY® ディズニーキャラクターズ やわらかガラガラメリー デラックス 保証規定につきましては裏面をご覧ください。

フリガナ	TEL	故障内容記入欄
ご住所	FAX	
フリガナ	Email	
お名前	年令	才
お買い上げ日	印	
販売店名	(販売店印のないものは無効です。)	

保証期間 6カ月

株式会社 タカラトミー

〒124-8511 東京都葛飾区立石7-9-10
TEL 03(5650)1031 (代表)

※販売店さまへ、貴店名・お買い上げ日を必ず記入の上、捺印してください。



おとなといっしょ



まきつけない

注意 (ちゅうい)

保護者の方へ 必ずお読みください。

- ご使用前に、遊び方BOOKをよくお読みください。また、読み終わった後は必ず保管しておいてください。
- 保護者のもとで遊ばせてください。
- 安全のため、破損、変形したおもちゃは、使用しないでください。
- 本体に乗ったり、よりかかったり、つかまらないでください。思わぬ事故の危険があります。
- 組み立て・分解は、お子様の手の届かないところで行ってください。また、組み立てていない時は、それぞれの部品(人形以外)をお子様の手の届かない所に保管してください。
- ベッドへの取り付け・取り外しの時は、お子様がベッドに寝ていないことを必ず確認してください。
- お子様がつかまり立ちを始めましたら、思わぬ事故の恐れがありますので、使用を中止してください。
- 傘についているひもは、指などに巻きつけたりしないでください。血ががよわなくなり危険です。
- メリーでご使用中にお人形が引っ張られると、本体の転倒を防ぐため、はずれるしくみになっています。お子様が人形に手を伸ばすようになったら、手の届かない位置に移動させてください。
- この製品は面ファスナーを使用しています。面ファスナーを強くこすりつけるとお子様の肌などを傷つける恐れがありますので、ご注意ください。
- お子様が自分で動けるようになった場合は、フロアメリーとして使用しないでください。
- 傘、お人形、お飾り以外の部分は、お子様には触れさせないでください。
- メリーは、お子様の顔の近くには絶対に取りつけないでください。思わぬ事故の恐れがあります。
- 不安定な取り付けになる場合は、ベッドでは使用しないでください。
- フロアメリーとしてご使用の際は、お子様の顔の近くに取りつけないでください。置いたりすることは絶対に避けてください。思わぬ事故の恐れがあります。
- フロアメリーをご使用の際は、メリーに対して横向きになるようにしてご使用ください。
- 取り付け後、本体を動かさないでください。取り付け部品がゆるむことがあります。
- 電池を誤使用すると発熱・破裂・液漏れの恐れがあります。下記に注意してください。
 - ・充電式(ニカドなど)電池、ニッケル系乾電池(オキシライドなど)は、絶対に使用しないでください。
 - ・古い電池と新しい電池、いろいろな種類の電池を混ぜて使わないでください。
 - ・+-(プラスマイナス)を正しくセットしてください。
 - ・遊んだ後は必ずスイッチを切り電池をはずしてください。
 - ・ショートさせたり充電、分解、加熱、火の中に入れてしないでください。
 - ・万一、電池から漏れた液が目に入った時はすぐに大量の水で洗い、医師に相談してください。皮膚や服に付いたときは水で洗ってください。
- プラスチック袋を頭から被ったり、顔を覆ったりしないでください。窒息する恐れがあります。

お願い

- 組み立て後、各部品がしっかりと取り付けられていることを十分に確認してください。
- 本体が汚れた時は、湿らせた柔らかい布などでふき取ってください。
- プラスチック袋は梱包材ですので開封後はすぐに捨ててください。
- 商品は台紙に糸で固定してあります。本体を傷つけないようにハサミ等で糸を切ってからご使用ください。
- 電池交換の際には新しい電池をご使用ください。また、古い電池と新しい電池を混ぜて使用にならないでください。なお、電池はアルカリ電池をご使用ください。

※電池寿命参考(明るめのライトで、最大音量にて連続使用した場合):アルカリ電池…約20時間(当社測定データ)

きりとり線

保証規定

1. 正常な使用状態において製造上の不備により故障した場合は、お買い上げの日から6ヵ月間無料で修理いたします。
2. 次のような場合は、保証期間中でも有料修理となります。
 - ◆保証書の提示がない場合。
 - ◆使用上の誤り、不当な修理や改造による故障及び損傷の場合。
 - ◆お買い上げ後の輸送・移動・落下等による故障及び損傷の場合。
 - ◆火災・地震・水害及びその他の天災・地変による故障及び損傷の場合。
 - ◆本保証書の所定事項の未記入、あるいは字句を書き換えられた場合。
 - ◆取り扱い説明書の使用方法又は注意事項に反した使用による故障及び損傷の場合。
3. 保証書にお買い上げ店名の捺印・お買い上げ月日の記載のない場合は、保証しかねます。
4. この保証書は、日本国内においてのみ有効です。

This warranty shall be valid only within japan.

 ※修理を円滑かつ迅速に行うため、修理をご依頼の際は、本保証書と製品を下記あてにご送付ください。

株式会社タカラトミー お客様相談室

〒124-8511 東京都葛飾区立石7-9-10

TEL 03 (5650) 1031 (代表)